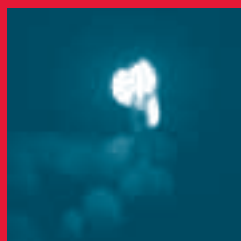


Informe 2007



Caritas d'Urgell



Índex

SALUTACIÓ DEL BISBE	3
PRESENTACIÓ DEL DELEGAT EPISCOPAL	4
ORGANIGRAMA DE L'ENTITAT	5
INFORME SOCIAL.....	6
ACOLLIDA I ASSISTÈNCIA.....	8
IMMIGRACIÓ.....	9
INFANCIA I ADOLESCÈNCIA.....	10
SUPORT A LA GENT GRAN.....	11
ESPAI SOLIDARI.....	12
INSERCIÓ LABORAL	13
EL PERSONAL DE LA NOSTRA ENTITAT	16
COORDINACIÓ I ANIMACIÓ DE LES ORGANITZACIONS PARROQUIALS.....	18
LA COMUNICACIÓ	19
EL RUMB DE CÀRITAS D'URGELL.....	21
INFORME ECOMÒMIC.....	24
BUTLLETA SUBSCRIPCIÓ	27

Presentació

Per a la Memòria de Càritas 2007



Jesús sabia mirar a fons les coses, els esdeveniments i les persones. En aquella ocasió una dona acabava de tirar dues monedes petites al tresor del temple, per ajudar el culte del Déu viu. I Jesús posa en relleu la generositat d'aquella pobra dona: *“Us asseguro que aquesta viuda pobra ha tirat al tresor més que tots els altres. Tots han donat el que els sobrava; ella, en canvi, ha donat el que necessitava, tot el que posseïa, tot el que tenia per a viure”* (Mc 12,42-44). Us invito, seguint Jesús, a mirar a fons les xifres de les Campanyes d'aquesta **Memòria de les activitats de Càritas d'Urgell durant l'any 2007**. Xifres que no són només números, sinó que porten al seu darrere moltes persones, generositats, treball social eficaç, llàgrimes de sofrença, i, sobretot, molt d'amor. Càritas es manifesta un cop més el cor i les mans de l'Església Catòlica fets caritat i servei. Donem-ne gràcies a Déu!

Era Charles Péguy, el gran poeta francès, qui encertava amb una imatge preciosa sobre la fi de la història: quan Déu farà el Judici final, girarà la història humana com girem una vànova de fil preuada, d'aquelles antigues, i podrem contemplar les llargues i amagades passades que calia fer en el seu revés, al darrere, perquè un petit bri de color de la vànova aparegués en el seu bell dibuix del dret. I remet el poeta a la necessitat de molta gent que ens sosté, que ens està sostenint en aquests moments, amb les seves aportacions petites i humils de pregàries, de sacrificis, de generositats! També això ocorre a Càritas d'Urgell que tot el que té ho ha rebut de persones generoses i de mans anònimes que volen simplement compartir per amor, amb els necessitats d'avui, a exemple de Jesús. Donem-ne també gràcies a Déu!

És així com us invito a llegir aquesta Memòria que teniu a les mans. Hi ha moltes famílies que s'ho passen malament. Les notícies d'una crisi econòmica que ja és a sobre i les declaracions del Secretari de l'ONU alertant del retorn del fantasma de la fam i la malnutrició en el món, degut sobretot a l'encariment dels productes bàsics per a l'alimentació, ens han de somoure de la nostra comoditat. Siguem solidaris, encara que sigui amb poc! *“Fa més feliç donar que rebre”*, deia Jesús (Ac 20,35). Certament, un dia es veurà l'eficàcia de l'amor, de la generositat, de les ajudes humils que ara poden semblar poca cosa o una simple gota en una mar d'injustícies. Nosaltres som dels qui creiem i esperem que un dia podrem contemplar la victòria esclatant del bé, a la qual ajudava la nostra petita gota aportada amb amor i generositat. Així ens ho diu el llibre de l'Apocalipsi: *“Ell eixugarà totes les llàgrimes dels seus ulls, i la mort ja no existirà més; ni tampoc planys, ni clams, ni penes no existiran més, perquè les coses d'abans han passat. I el qui seia al setial va dir: “Tot ho renovo”*” (Ap 21,4-5).

+ **Joan-Enric Vives**
Bisbe d'Urgell

Treball en xarxa per copsar millor les necessitats i donar-hi respostes!



L'aposta de Càritas haurà de ser valenta i compromesa amb els més febles i necessitats de les nostres poblacions (la gent gran, els immigrants, els infants,...). Sobretot, perquè les informacions que ens arriben del món ens parlen de crisi en molts àmbits de la societat.

És per això que, amb la reflexió que les dificultats sempre colpegen amb més duresa la gent més necessitada, també a casa nostra; la resposta ha de ser des del treball en xarxa per fer arribar a tothom allò que necessiten. El que els cal per poder créixer en els valors que de sempre ha consagrat com a primordials el cristianisme i que donen sentit a la diaconia de la nostra Càritas Diocesana i Parroquial, la dignitat i la llibertat de tota persona humana.

La bona notícia que ens alegra més i reforça la nostra xarxa caritativa, és la creació de la Càritas Parroquial de Sort, s'aconsegueix així una interrelació completa i activa entre tota la nostra extensa geografia diocesana. La gran família creix i això ens permet un treball més eficient i proper a la nostra gent, i ens permet parlar de projectes fets i altres que esdevindran, perquè malauradament la tasca d'ajudar els més necessitats no s'acaba, i més en un món com el que ens toca viure on els valors del compartir i de l'ajudar no són els més viscuts.

Una vegada més, us dono ànims per treballar i lluitar tots per un món més just, per fer de la nostra xarxa caritativa la millor manera de mostrar i fer viure el rostre del Crist encarnat en els més pobres i febles.

Mn. Jaume Mayoral
Delegat Episcopal Càritas Urgell

Organigrama de Càritas d'Urgell

LA PRESIDÈNCIA:

PRESIDENT Mons. Joan-Enric Vives
DELEGAT EPISCOPAL Mn. Jaume Mayoral

LA DIRECCIÓ EXECUTIVA:

DIRECTOR Sr. Josep Casanova Obiols
SECRETARIA GRAL. Sra. Marta Fortuny Daviu

ELS ÒRGANS DE GOVERN:

- L'ASSEMBLEA DIOCESANA:

òrgan superior d'expressió de Càritas. Formada per tots els membres del Consell Diocesà i Consells Parroquials, pels voluntaris i els treballadors.

- LA COMISSIÓ PERMANENT:

òrgan executiu del Consell Diocesà format per:

Mn. Jaume Mayoral Martí
Josep Casanova Obiols
Imma Castelló Balcells
Marta Fortuny David

- EL CONSELL DIOCESÀ:

òrgan permanent de govern, representació i gestió format per:

Mons. Joan-Enric Vives Bisbe / President
Mn. Jaume Majoral Delegat
Josep Casanova Obiols Director diocesà

Representants davant de Càritas Espanyola
Càritas Catalunya
Patronat CECAS

Rosa Farré Arqué Directora Artesa de Segre
Jordi Profitós Freixenet Director Balaguer
Rosa Aixalà Arderiu Directora Bellví
Imma Castelló Balcells Directora Guissona
Agustí Colell Pons Directora Linyola
Maruja Sancho Garralaga Directora Ponts
Josep M. Piguillem Directora Puigcerdà
Lluís Antoni Nodar Guitart Director la Seu d'Urgell
Antoni Elvira Gorgorió Director de Tremp
Montserrat Moga Espanya Directora de Vielha
Marta Fortuny Daviu Sec. General

Informe social

1.440 persones han estat ateses per Càritas d'Urgell durant l'any 2007. 1.149 han demanat suport al servei d'atencions en diferents àmbits. 291 han participat en els diversos projectes socials. El 70% del total de persones ateses (1.018) són immigrants.

La feminització de la pobresa, tema d'una de les campanyes institucionals d'aquest any, comença a ser palesa. A l'entorn del 70% dels destinataris de les nostres campanyes són dones.

En el servei d'ajuts a transeünts el 100% dels atesos són homes, autòctons, i envoltats d'una trama de dificultats i problemàtiques difícils de superar per a ells.



SERV./PROJ.	AUTOC.	IMMIG.	TOTAL	DONA	HOMES
ATENCIIONS	304	845	1.149	879	270
LLENGUA I CULTURA		56	56	52	4
APRENEM A APRENDRE	22	64	86	-	-
UEC,s	33		33	5	28
ACTIVA'T	24	52	76	50	26
AMOS	39	1	40	27	13
	422	1.018	1.440	1.013	341

COL·LECTIUS MÉS VULNERABLES I NOVES FORMES DE POBRESA:

Els col·lectius més vulnerables són els de gent gran, els immigrants i les famílies monoparentals.

Gent gran: cada vegada més, augmenta la població de gent gran que viu sola, que necessita assistència i companyia. La qualitat de vida de moltes persones grans milloraria si no visquessin angoixades pels pocs recursos econòmics disponibles, si poguessin viure de manera autònoma, si el clima de presses en

què avui vivim no ens deixés gaire espai a l'acompanyament.

Famílies monoparentals: solen tenir un o més fills dependents i tenen més risc d'arribar al llindar de la pobresa.

Immigrants: és el grup més vulnerable en front a les noves perspectives econòmiques (canvi de cicle, menys construcció, etc.). Les raons rau en què el 15% de mà d'obra irregular o mà d'obra negra a Espanya és majoritàriament de titularitat estrangera. Un sector molt sensible a la mà d'obra poc qualificada és la construcció, i aquest serà probablement el sector més castigat per l'atur.

TENDÈNCIES QUE CAL TENIR EN COMPTE:

La pobresa creix i ja afecta dos de cada deu catalans. Més d'1,3 milions de persones, és a dir gairebé dos de cada deu catalans, viuen a l'actualitat, amb menys de 689 euros al mes. Això significa que pateixen o estan en risc de patir pobresa. La situació empitjora i no és gens encoratjadora. Segons les dades que ha fet públiques de l'Institut d'Estadística de Catalunya (Idescat), el col·lectiu de persones que han de sobreviure sota el llindar de la pobresa ha crescut un 1,80% en els últims dotze mesos. (Diari *Avui* 28.03.08).

El canvi de cicle econòmic ben segurament incrementarà la pobresa, que creix més a les ciutats i es veu menys que al camp, on hi ha més solidaritat i més possibilitats.

El perdedor de la crisi econòmica serà l'immigrant, ja que està empleat en els sectors més afectat com són la construcció i serveis. Actualment hi ha una taxa d'atur entre els immigrants del 12,40% (un 8,60 dels treballadors en atur són autòctons). Si es compleixen les previsions d'increment d'atur en 800.000 persones, poden créixer els nuclis de marginalitat que ja hi ha en les ciutats.

Ens enfrontem, a més, a necessitats socials canviants. Els canvis que cal afrontar des de la primera línia, des de l'activitat diària, en la societat canviant i complexa on ens trobem, ens obliga a reflexionar en possibles nous reptes davant les noves necessitats socials. La immigració, l'envelliment, les desigualtats, la sostenibilitat mediambiental, els nous valors de la joventut, els nous models familiars.



Acollida i assistència

Aquest programa organitza, planifica, orienta el més prioritari i identificador de la nostra missió com és el servei de la Caritat i així poder fer possible una parròquia acollidora i solidària. Comprèn els serveis d'atencions, d'ajuts, d'atenció a drogodependents i el servei de rober.

Les línies d'actuació se centren en:

- Consolidar i crear nous serveis d'acolliment, acompanyament i suport.
- Treballar en la xarxa social local.
- Harmonitzar en la xarxa de Càritas els serveis i els ajuts.

SERVEI D'ATENCIIONS:

Espai de trobada humana i d'acompanyament de processos orientats a l'autonomia i la inserció.

El seu objectiu és detectar les necessitats de les persones, possibilitar la seva inserció i millorar la qualitat de vida. Hi ha set punts d'atenció: Artesa de Segre, Balaguer, Guissona, Puigcerdà, la Seu d'Urgell, Tremp i Vielha.

SERVEI D'AJUTS:

Agrupa el conjunt d'ajuts per donar resposta a les necessitats bàsiques de les persones que s'adrecen a Càritas.

Servei d'ajuts econòmics: la major part d'aquests ajuts s'atorguen a dones del col·lectiu autòcton.

Servei banc d'aliments: a aquest servei hi accedeixen en un 75% dones del col·lectiu immigrant.

Servei ajut a transeünts: en gran part de les parroquials es fa a través de convenis amb els ajuntaments. Hi ha convenis amb els de la Seu d'Urgell, Puigcerdà, Tremp i Sort.

SERVEI D'ATENCIÓ PER DROGODEPENDÈNCIES: CECAS (Centre Català de Solidaritat).

L'any 1991, Càritas Catalunya amb el suport dels vuit bisbats existents en aquell moment, crea el CECAS, que és un servei de l'Església de Catalunya per al tractament, la rehabilitació i la inserció de persones drogodependents. Càritas d'Urgell és membre del patronat i junt amb Càritas Andorrana fa una aportació anual de 12.000 euros.

Durant l'any 2007 han estat ateses quatre persones del nostre Bisbat.

SERVEI DE ROBER: És un servei molt tradicional de la nostra organització en què es fa donació o venda de roba. Hi ha a l'actualitat catorze robbers situats a Artesa de Segre, Balaguer (Infants), Bellví, Guissona, Linyola, la Seu d'Urgell, Organyà, Pobla de Segur, Ponts, Puigcerdà, Ribes, Llivia, Tremp i Vielha.

	TOTAL	Autòcton			Immigrant		
		Home	Dona	%	Home	Dona	%
S. atencions	1.149	95	213	27%	175	666	73%
S. ajuts econòmics	59	14	27	70%	6	12	30%
S. aliments bàsics	675	35	131	25%	144	365	75%
Ajut transeünts	473	398	–	84%	75	–	16%

(Dades de les Càritas Parroquials: Artesa de Segre, Balaguer, Bellví, Guissona, Puigcerdà, la Seu, Tremp, Vielha)

Immigració

Programa que es manté per abordar amb seguretat la nova realitat del fet migratori. Es fa participant activament en el procés d'acolliment de la població nouvinguda i en el debat social de la immigració, sense tenir por d'assumir un cert protagonisme públic.

Les línies d'actuació que s'hi estableixen es basen en l'orientació de la nostra acció social tot sensibilitzant les nostres comunitats. També cerquem facilitar ajuda amb assessorament i aprenentatge de la llengua als immigrants i, per tant, la seva immersió cultural.



PROJECTE LLENGUA I CULTURA:

Espai d'aprenentatge de la llengua catalana i castellana i coneixement de la cultura local

Objectiu: comprensió i expressió de les dues llengües

Gestió: equips de voluntaris

Valoració i resultats són òptims. Malgrat que en molts llocs és l'administració qui realitza aquest projecte, tampoc no l'hem de descartar per dues raons: per mirar d'afavorir espais de convivència i alhora la participació de gran nombre de voluntaris. Hi han participat un total de 56 alumnes, i s'ha realitzat en les poblacions de Guissona i Artesa de Segre.

ASSESSORIA LEGAL:

Un professional del dret civil ofereix el servei de consultoria per poder clarificar molts dubtes que puguin tenir en el moment de tramitar els papers, agrupaments familiars, permisos de treball...

Objectiu: facilitar assessorament.

Gestió: professional del dret civil, conveni amb consell comarcal respectiu.

Valoració i resultats: És un servei amb molta demanda. Es realitza en les poblacions de Balaguer i de Puigcerdà.

Població	Atencions	Procedència	Tipus de consulta
Balaguer	50/60 mensuals	Marroc, Senegal, Gàmbia, Romania	40% sobre documentació comunitària. Altres: arrelament social, agrupament familiar, permisos inicials treball, informació sobre tinença de menors.
Puigcerdà	12/14 mensuals	Bolívia, Camerún, Brasil, i diversos	30% sobre documentació comunitària. Altres: gestions, permisos inicials treball.

Infància i adolescència

Programa adreçat a infants i adolescents que per causa de factors ben diversos, però centrats sobretot en les dificultats per la immersió lingüística o bé per la desestructuració socioeconòmica en què viuen les seves famílies, es troben en contextos desfavorits i tenen dificultats per seguir el procés d'escolarització.

Establim una línia d'actuació centrada en projectes socioeducatius que ofereixin als infants i joves suport educatiu i formatiu.

PROJECTE APRENEM A APRENDRE

Espai que possibilita l'adquisició d'uns hàbits i unes pautes de comportament vinculats amb l'estudi en el temps de lleure dels infants.

Objectiu del projecte: reforçar el procés d'escolarització.

Gestió del projecte: grups de voluntaris.

Valoració i resultats: Resultats òptims. Hi ha una gran acceptació per part dels infants i de les seves famílies. També per part de les escoles i de la societat en què s'insereix el treball. És un dels projectes on es crea espais de presència de voluntaris joves.

L'activitat es realitza en cinc poblacions (Bellvís, Guissona, la Seu d'Urgell, Linyola i Tremp). Hi han participat 86 alumnes.



PROJECTE UEC (Unitat d'Escolarització Compartida)

És una aula adaptada, destinada a tots aquells alumnes que, per raons diverses no poden seguir el ritme curricular convencional en els centres d'educació secundària. A l'actualitat, de la Noguera.

Objectiu del projecte: cercar canals per l'aprenentatge dels joves i que puguin obtenir el Graduat d'Educació Secundària (ESO).

Gestió del projecte: equip d'una directora i dos monitors, seguint un conveni signat amb el Departament d'Educació.

Valoració i resultats: Les dificultats per la gestió del projecte a la Seu d'Urgell, indret pioner en implementar-lo, ens ha dut a deixar-la de banda pel moment. Tot i que considerem que aquest projecte aporta una gran càrrega de valors als seus destinataris i resulta molt important, també entenem que precisa d'un mínim de suport per part de la comunitat educativa local. La manca d'aquest suport ens ha dut a no renovar el conveni amb Ensenyament per a la gestió de la UEC de la Seu d'Urgell.

Balaguer

		Local
UEC 2006-2007	15 alumnes (14 nois - 1 noia)	Lloguer / pavelló esportiu municipal
UEC 2007-2008	10 alumnes (8 nois - 2 noies)	Lloguer

La Seu

UEC 2006-2007	18 alumnes (16 nois - 2 noies)	Cessió de l'Ajuntament de la Seu
UEC 2007-2008	–	No s'ha renovat el conveni amb Ensenyament

Support a la gent gran



Programa adreçat a les persones grans, que es troben soles i en situació econòmica-social precària, amb poc suport social o familiar i amb dificultats per a la realització d'activitats bàsiques de la vida diària.

Les línies d'actuació se centren a crear espais amb presència de voluntaris per fer acompanyament (entès com a tasca d'assistència emocional i d'estar a prop en el camí que fa la persona gran o malalta).

PROJECTE D'ACOMPANYAMENT RESIDENCIAL:

A partir de grups organitzats i coordinats, els voluntaris fan acompanyament en residències a persones grans o malaltes.

Objectiu: millora de la qualitat de vida dels usuaris.

Gestió: grups de voluntaris.

Valoració i resultats: aquest és un projecte que volem millorar i potenciar, perquè crea un ampli espai de presència de voluntaris i en el futur la població envellida de la nostra societat continuarà creixent.

ACTIVITATS:

Càritas	Beneficiaris
Puigcerdà	92
Guissona	70
Artesa de Segre	26

Espai solidari

Programa de sensibilització i mobilització, que pensa globalment i actua localment perquè vol donar a conèixer les injustícies de la nostra societat i les desigualtats planetàries. A més, vol fomentar la universalitat de Càritas i canalitzar les diverses formes de solidaritat del món d'avui.

Les línies d'actuació se centren en:

- 1) Les emergències humanitàries: canalitzar el suport a les víctimes de desastres naturals, conflictes armats, crisis i altres situacions que requereixen assistència humanitària.
- 2) Treballar en accions de cooperació amb el Sud per reduir la seva pobresa.
- 3) Donar a conèixer les injustícies de la nostra societat, sensibilitzar les nostres comunitats i implicar-les en la construcció d'un món millor.

ACTIVITATS:

VENDA I PROMOCIÓ PRODUCTES	IMP.	SENSIBILITZACIÓ	NOM
Total vendes productes comerç just Botiga Grapats de la Seu:	2.760	Conèixer Càritas: Visita a Grapats alumnes de catequesis	125
Lots de Nadal de comerç just	15	Estand Fira del Meló (Artesa de Segre)	

ACCIONS DE SENSIBILITZACIÓ:

La campanya 2007 ha treballat sobre un lema: "Els Drets Humans són universals, les oportunitats ho haurien de ser". Durant el Nadal 2007 es va treballar el dret a l'accés a la salut.

PROJECTE DE CAMPANYES D'EMERGÈNCIA:

Tenen per objectiu organitzar la recaptació de fons econòmics entre la població de la diòcesi, aprofitant la xarxa de les organitzacions parroquials del Bisbat. Es fa a partir de la pròpia campanya d'emergència que ja obra Càritas Espanyola, de tal manera que s'aprofita el material gràfic si es pot i la informació que facilita la xarxa confederada de Càritas.

Campanyes organitzades	Recaptació
Perú	9.912,10
Filipines	1.647,00

PROJECTE COMERÇ JUST:

L'acció de Càritas també és universal i vol ajudar les comunitats més explotades i més pobres. El comerç just té per objectiu reduir la pobresa del Sud, gràcies a un sistema comercial que permeti als grups productors marginats accés als mercats del Nord. A Càritas ens comprometem amb aquest moviment, com la millor opció per a la cooperació internacional.

Inserció laboral

Programa d'intervenció social en què es treballa a favor de les persones que, per diferents raons, tenen especials dificultats per incorporar-se al món del treball i estan en risc de caure en l'exclusió social.

Les línies d'actuació se centren en desenvolupar projectes que facilitin l'autonomia personal i el desenvolupament de competències bàsiques pel treball. També es tracta de crear itineraris personalitzats de suport i acompanyament per la recerca de feina.

PROJECTE AMÓS

Destinat al col·lectiu de beneficiaris de la Renda Mínima d'Inserció, que a través d'activitats diverses, processos educatius i accions de caire grupal o individual, desenvolupa competències i aptituds.

Objectiu: aconseguir a llarg termini la inserció laboral dels participants.

Gestió del projecte: equip d'una gestora i una monitora, conveni anual amb el Departament de Treball.

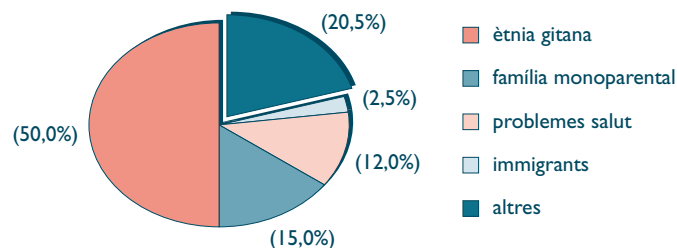
Àmbit d'actuació: Balaguer i comarca

Valoració i resultats:

- 40 persones han participat en aquesta actuació.
- 23 han realitzat les accions més bàsiques, on es treballen fases prèvies.
- 17 estan en la fase intermitja-alta d'inserció laboral:
 - 2 han realitzat pràctiques amb empreses ordinàries.
 - 2 han realitzat el pla d'empresa i han demanat auto-ocupació i realitzant venda ambulants.
 - 3 incorporacions al món laboral dins del sector de serveis.

S'ha aconseguit un 29% d'inserció al mercat de treball ordinari.

Perfil destinatari Amós



NOU PROJECTE ACTIVA'T

En una proposta nova en la nostra organització, l'any 2007 s'ha obert aquest programa, que s'encarrega del procés d'acompanyament fins la inserció laboral de persones entre 16 i 35 anys, fent de pont entre l'empresa i el treballador. Cerca ajudar les persones a entendre els mecanismes del mercat de treball i mostrar formes de participació, sobretot en els casos on hi ha poca experiència laboral.

Objectiu: facilitar la incorporació al mercat laboral.

Gestió del projecte: equip d'una gestora i una orientadora laboral, conveni amb Càritas Espanyola i subvencionat amb el Fons Social Europeu.

Àmbit d'actuació: les poblacions de Balaguer, Guissona i la Seu d'Urgell.

Valoració i resultats:

Engrescats, per primer cop en la història de Càritas d'Urgell s'ha anat a trucar les portes de les empreses per proposar la seva participació en el projecte, que està sent molt ben acollit.

S'ha dut a terme un 34% d'insercions laborals del total de participants en el projecte.

PROJECTE ACTIVA'T

Beneficiaris atesos	Inserits	Beneficiaris autòctons	Beneficiaris immigrants
76 persones	26 persones 34% d'inserció	Homes: 8 Dones: 16	Homes: 18 Dones: 34

ACCIONS DE DIVULGACIÓ ACTIVA'T:

Empreses	Centres educatius	Institucions	Altres
50 * diversos sectors: indústria, comerç, serveis...	6	5	Ràdio, premsa, tríptics, publicació article revista local Balaguer i comarcal

PROJECTE GRAPATS

Càritas d'Urgell va crear el Fons Grapats Botiga, l'any 2004, amb l'objectiu de facilitar l'obtenció de recursos i eines per



desenvolupar projectes d'inserció laboral. Arran de la creació d'aquest fons, en el mateix any es va obrir la botiga Grapats de la Seu d'Urgell amb un triple impacte:

- Solidari, perquè a través de la recollida, el reciclatge, la neteja i la venda al detall de roba de segona mà, s'acaben obtenint recursos per fer possible projectes d'inserció.
- Social, en disposar d'un espai per fer possible nous projectes (laboral, comerç just).
- Ambiental, a través de la reutilització com una forma de reciclatge favorable el medi ambient.

La gestió del projecte està a càrrec d'un equip de 4 voluntaris i 2 assalariades per a la venda.

Valoració i resultats:

En l'àmbit de la solidaritat, els resultats econòmics de la botiga han permès obrir un nou projecte solidari de reinserció laboral: l'anomenat "Activa't". El fons econòmic acumulat per la gestió en els darrers anys ha permès destinar 11.100 euros per crear el projecte "Activa't". En aquest any, a Grapats s'ha venut roba per valor d'uns 38.000 euros i n'ha resultat un rendiment net d'uns 10.000 euros, que incrementarà el fons de què es disposarà per a projectes socials.

Pel que fa a l'impacte ambiental, els resultats són remarcables, ja que l'any 2007 han retornat al circuit de la roba útil més de 8.300 peces.



“Les comunitats parroquials de Càritas són l’expressió de la caritat de l’Església”

- Enfortim les organitzacions parroquials
- Ampliem la xarxa de Càritas

“La nostra força social depèn de la coherència del nostre missatge i les nostres accions”

- Potenciem l’acolliment com el valor més propi de Càritas
- Fem les accions que ens reclamen les realitats del nostre entorn

“El voluntariat és senyal d’identitat per a Càritas”

- Oferim formació a través de l’acció i dels equips
- Fem possible la col·laboració de voluntaris en tots els àmbits

El personal de la nostra entitat

- EL CAPITAL HUMÀ de Càritas d'Urgell –a data del 31 de desembre– estava conformat per 12 treballadors remunerats i 195 voluntaris, distribuïts i agrupats en punts i llocs diferents:

POBLACIÓ	CENTRE	TREBALL.	VOLUN.
BALAGUER	PARROQUIAL		21
	UEC	3	
	AMOS	1	
	ACTIVA'T	1	
	ZONA SUD - BALAGUER	2	
LA SEU	PARROQUIAL		15
	GRAPATS	2	4
	ZONA NORD - LA SEU	1	
	DIRECCIÓ/ADMINISTRACIÓ	2	3
GUISSONA	PARROQUIAL		85
PUIGCERDÀ	PARROQUIAL		13
LINYOLA	PARROQUIAL		17
VIELHA	PARROQUIAL		16
TREMP	PARROQUIAL		7
BELLVÍS	PARROQUIAL		6
ARTESA	PARROQUIAL		4
PONTS	PARROQUIAL		4
	TOTALS	12	195



GESTIONAR ADEQUADAMENT AQUEST CAPITAL HUMÀ és un dels grans reptes que tenim avui a Càritas, perquè la seva capacitat de treball esdevingui real i s'orienti cap als objectius de l'organització. La professionalització de l'entitat a través de la incorporació de treballadors remunerats, no ha de suposar una pèrdua de la nostra vocació eclesial (un servei de la comunitat). Per evitar-la, s'ha cercat crear un entorn de col·laboració, de complementarietat i cohesió entre treballadors i voluntaris.

La millor eina de gestió de què disposem les persones en el desenvolupament de les nostres tasques és la formació. La facilitem per la via dels cursos específics i amb la creació d'espais orientats a assessorar, a compartir i a acompanyar les persones.



- INVENTARI D'ACCIONS FORMATIVES:

DATA	CURS / JORNADA	LLOC	NOMBRE	HORES
Gener	Programa operatiu	Madrid	1	16 h
Febrer	Justificació econòmica RMI	Barcelona	2	4 h
Març	Taula del tercer sector	Hospitalet	2	8 h
Abril	Trobada de Delegats Episcopals	Madrid	1	16 h
Maig	Curs del SICCE	Mataró	2	4 h
Maig	Jornada de doctrina social	Tremp	3	3 h
Juny	Curs de gestió del temps	La Seu	9	15h
Juliol	Escola d'estiu	L'Escorial	2	24 h
Juliol	Escola d'estiu del voluntariat	La Seu	6	16 h
Setembre	Doctrina social Església	Madrid	1	48 h
Setembre	Curs de SICCE	Mataró	4	20 h
Octubre	Jornada de directors: L'ètica de les organitzacions	Balaguer	22	4 h
Novembre	Elaboració de projectes	Lleida	2	6 h
Desembre	Jornada de directius-Càritas Espanyola	Madrid	2	6 h

Coordiniació i animació de les organitzacions parroquials

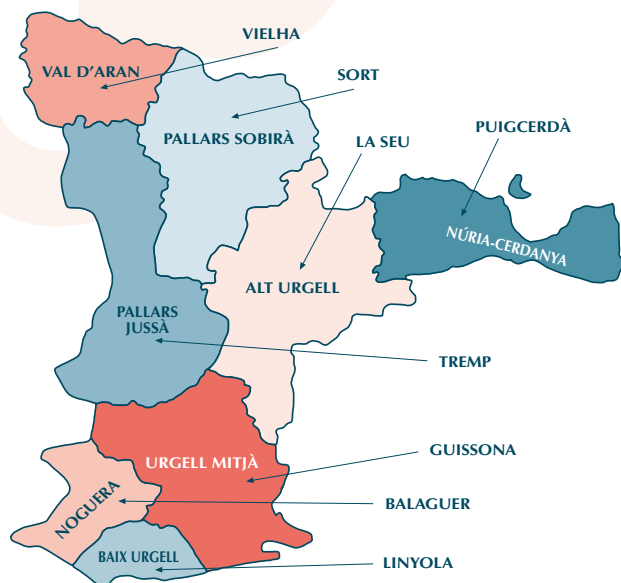
S'ha iniciat un pla que partint d'una de les funcions específiques de Càritas, com és la dinamització de les comunitats parroquials, té per objectiu:

- promoure el manteniment i el desenvolupament de les organitzacions parroquials.
- orientar la missió i el servei de la comunitat.
- coordinar les demandes plantejades en tots els punts del Bisbat sense Càritas organitzada.

Les línies d'actuació del pla són:

- La coordinació i orientació de les activitats.
- La gestió dels programes i projectes, els diferents grups de voluntaris.
- Col·laboració i suport amb els directors parroquials.

Aquest pla està estructurat en zones que agrupen un o més arxiprestats i tenen una gestora de zona assignada:



ZONA A	Eva March Alvarez
Núria Cerdanya Alt Urgell	Puigcerdà La Seu d'Urgell
ZONA B	Yolanda Martínez Gil
Urgell Mitjà	Guissona Artesa de Segre Ponts
ZONA C	Marta Fortuny Daviu
Pallars Jussà Pallars Sobirà La Vall d'Aran	Tremp Sort Vielha
ZONA D	Marta Fortuny Daviu
Noguera Baix Urgell	Balaguer Bellvís Linyola

Durant l'any 2007, quatre gestores han donat servei a més de 15 parroquials, i hi han dedicat més de 1.100 hores.

Per poder donar cobertura eficient i eficaç en tota la geografia del nostre Bisbat volem focalitzar l'acció en vuit parroquials (les del mapa) i al mateix temps incorporar la figura de gestora local (contracte a temps parcial).

La comunicació

En aquest 2007 i amb la col·laboració de l'associació de voluntariat VAE (voluntaris en assessoria empresarial), s'ha iniciat el disseny d'un nou pla de Comunicació. Amb aquest pla estem treballant per definir conceptes i estratègies, establir les accions de comunicació i d'altres aspectes com l'orientació de les campanyes i el màrqueting a seguir. Durant l'any 2008 ha de ser aprovat per desenvolupar-se posteriorment en els propers anys.

BALANÇ DE LES ACTIVITATS VINCULADES AMB COMUNICACIÓ:

PUBLICACIONS		NÚM.	DESTÍ	OBSERVACIONS
MEMÒRIA	Nou model	400	Xarxa Càritas / organismes	nou model
DÍPTICS PROJECTES	Projecte Activa't	142	Empreses/altres	nou model
DÍPTICS PARROQ.	Càritas la Seu	200	Parroquial la Seu	nou model
	Càritas Balaguer	200	Parroquial Balaguer	nou model
	Càritas Guissona	200	Parroquial Guissona	nou model
ALTRES	Estatuts	250	Xarxa Càritas	nova edició
	Doc. Identitat	196	Xarxa Càritas	nova edició
	Targetes de visita	600	Directius i treballadors	nou model
MAT. PUBLICITARI	Carpetes dossier	874	Xarxa Càritas	nova edició

MITJANS DE COMUNICACIÓ		MES	DESTÍ	OBSERVACIONS
NOTA/RODA PREMSA	Assemblea C. Espanyola	Feb.		
	Conveni Assessoria legal	Feb.		
	Assemblea CDU	Juny		
	Campanya Perú	Agost		
ENTREVISTES	Immigració	Feb.	TVE Pirineus	Immigració
	Immigració	Març	Ràdio Balaguer	Immigració
ARTICLES	Càritas, expressió...	Abril	Església Urgell	Reflexió
	Projecte Activa't	Oct.	Revista Groc	Informació
	Infants	Oct.	Revista Groc	Inauguració local

CÀRITAS AL CARRER		MES	DESTÍ	OBSERVACIONS
ACTES PÚBLICS	Conferència	Oct.	La Seu d'Urgell	Mn. Héctor Favio Enau
	Inauguració nou local	Nov.	Balaguer	Local infants
PROMOCIONS	Mercat oportunitats	Març	La Seu d'Urgell	Botiga Grapats
	Mercat oportunitats	Set.	La Seu d'Urgell	Botiga Grapats
	Loteria de Reis	Desem.	La Seu d'Urgell	
	Quinto	Nov.	Puigcerdà	
	Tómbola	Set.	Guissona	
	Venda de pastissos	Maig	Linyola	
	Venda de flors	Maig	Vielha	
	Fira del Meló	Agost	Artesa	Venda productes comerç just
	Nadal Pobre	Desem.	Balaguer	
	Loteria de Reis	Gener	Balaguer	
FIRA D'ENTITATS		Desem.	Guissona	
		Set.	Balaguer	

CÀRITAS A CASA		MES	DESTÍ	PARTICIPACIÓ
QUÈ ÉS CÀRITAS	Conferència Guissona	Juny	Assemblea	110
	Taller a Balaguer	Feb.	Treballadors	12
CONÈIXER CÀRITAS	Alumnes catequesis	Març	La Seu d'Urgell	125

El rumb de Càritas d'Urgell

Amb l'objectiu d'establir quin ha de ser el rumb de Càritas en el futur a mitjà i llarg termini, seguint el mandat de la Comissió Permanent, la comissió de projectes ha fet una profunda reflexió i un debat a l'entorn de qüestions que poden resultar evidents però que ens han de dur necessàriament a bon port: qui som, què ens agradaria fer en el futur, on ens situem, on ens agradaria arribar, què hem de fer per aconseguir-ho.

Amb les respostes, s'ha redactat un pla estratègic anomenat "Pla per a dinamitzar l'acció de Càritas d'Urgell". El pla està estructurat en quatre eixos vertebradors, que orienten les diverses línies d'actuació i les desenvolupen.



ELS EIXOS VERTEBRADORS	LÍNIES D'ACTUACIÓ PRIORITÀRIES
<p data-bbox="134 826 325 852">LA PARRÒQUIA</p> <p data-bbox="134 892 272 981">Xarxa bàsica de l'acció de Càritas</p>	<p data-bbox="400 826 1461 916">El primer àmbit de l'estructura organitzativa de Càritas són les comunitats parroquials: són també les més pròximes a les necessitats i a la participació, les que treballen en la xarxa social local, les que fan presència en el territori són l'expressió de la caritat de l'Església.</p> <p data-bbox="400 940 1307 965">Per aprofundir en la gestió parroquial ens cal orientar la dinamització en tres punts:</p> <p data-bbox="400 994 962 1019">L'enfortiment de les organitzacions parroquials:</p> <ul data-bbox="400 1034 1190 1094" style="list-style-type: none">- Suport i ajuda a un director parroquial, que sosté i deixa fer.- Acompanyament a un grup de voluntaris, implicats en el projecte global. <p data-bbox="400 1121 1002 1147">El manteniment i ampliació de la xarxa de Càritas:</p> <ul data-bbox="400 1161 1246 1222" style="list-style-type: none">- Locals adequats, equipats i visibles.- Una organització de Càritas de referència en cada arxiprestat (vuit en total). <p data-bbox="400 1249 1038 1275">El desenvolupament de la cultura del treball en xarxa:</p> <ul data-bbox="400 1289 1171 1378" style="list-style-type: none">- Donar suport i serveis, per facilitar la tasca.- Incorporar la gestió de la informació i fer-ne partícips tots els usuaris.- Treballar conjuntament la comunicació i la projecció de la xarxa.

ELS EIXOS VERTEBRADORS	LÍNIES D'ACTUACIÓ PRIORITÀRIES
<p>MISSIÓ ACCIÓ</p> <p>Què volem fer, què fem</p>	<p>La força social de Càritas depèn en gran part de la coherència entre la missió i les activitats que es fan, entre els plantejaments i les accions, entre el discurs i la pràctica.</p> <p>Per no perdre de vista els objectius per als quals treballem i els valors amb què ho fem, ens cal orientar la nostra activitat a:</p> <p>Revisar el nostre model d'acció (programes i projectes):</p> <ul style="list-style-type: none"> - Repensar i formular els projectes. - Avaluar i analitzar les activitats i les presències concretes. - Prioritzar “els últims”, com opció preferent amb l'Evangelí. - Potenciar l'acolliment com el valor més propi de Càritas. - Integrar millor les opcions de Càritas en la vida pastoral de les comunitats. <p>Millorar la nostra capacitat de sensibilitzar i mobilitzar:</p> <ul style="list-style-type: none"> - Fer un diagnòstic precís de les realitats del nostre entorn i de les necessitats socials (informe social), per poder realitzar noves propostes socials. - Dinamitzar les campanyes institucionals i les d'emergències. <p>Generar nous projectes i noves accions significatives:</p> <ul style="list-style-type: none"> - Reformar els robers amb un projecte d'impacte social i ambiental. - Desenvolupar un nou projecte de participació entre les parroquials i l'àmbit diocesà.



ELS EIXOS VERTEBRADORS	LÍNIES D'ACTUACIÓ PRIORITÀRIES
<p>VOLUNTARIAT</p> <p>Valor d'identitat</p>	<p>Malgrat el procés de professionalització dels últims anys, cal mantenir el valor inicial del voluntariat, que ha estat sempre un element d'identitat essencial de Càritas.</p> <p>Com ajudar els que volen ajudar? Com fomentar la implicació dels voluntaris en la missió i en el projecte global? Les respostes estan en la gestió i la promoció.</p> <p>Gestió i desenvolupament de les persones voluntàries:</p> <ul style="list-style-type: none"> - Millorar la gestió i personalitzar el tracte. - Oferir formació a través de l'acció i dels equips. <p>Promoció d'espais de participació:</p> <ul style="list-style-type: none"> - Potenciar projectes de presència elevada de voluntaris com són: suport gent gran, robbers, comerç just, reforç escolar. - Possibilitar la col·laboració en tots els àmbits i projectes de l'organització. - Desenvolupar la col·laboració de les donacions via socis.
<p>LA COMUNICACIÓ</p> <p>Qüestió transversal</p>	<p>No sols és important treballar bé, sinó que, a més, cal ser capaços de comunicar-ho i explicar-ho a dins i a fora de l'organització (la transparència). La rendició de comptes va més enllà dels aspectes econòmics i afecta la globalitat de l'organització i/o tots els seus àmbits de funcionament.</p> <p>La comunicació compleix també una important funció de sensibilització i permet donar veu als col·lectius pels quals treballem.</p> <p>L'èxit d'una política de comunicació és que tots els elements de comunicació de l'organització arribin a tocar una sola partitura.</p> <p>Per això, cal dissenyar un programa de comunicació que ens ajudi a gestionar els processos de comunicació:</p> <p>Comunicació interna:</p> <ul style="list-style-type: none"> - Definir i desenvolupar la memòria interna: gestió de la informació, difusió. <p>Comunicació externa:</p> <ul style="list-style-type: none"> - Definir i desenvolupar la memòria externa: transparència i rendició de comptes. - Disseny del pla de màrqueting: eina que ajuda a endreçar allò que ja fem. - Disseny d'un protocol de gestió per sistematitzar els processos de comunicació interns.

Informe econòmic 2007

RECURSOS GESTIONATS ANY 2007 *

	TOTAL	ÀMBIT DIOCESÀ	ÀMBIT PARROQUIAL
FONS DISPOSATS	424.044,93		
RECURSOS PROPIS	100.664,68		
APORTACIONS SOCIS	11.328,55		11.328,55
COL·LECTES	36.204,09	27.435,82	8.768,27
DONATIU GENERAL	39.033,14	16.752,09	22.281,05
PROMOCIONS	14.098,90	360,00	13.738,90
APLICACIÓ DE FONS	26.175,45		
APLICACIÓ FONS INTERDIOCESÀ	12.000,00	12.000,00	
APLICACIÓ FONS GRAPATS	11.100,00	11.100,00	
INGRESSOS EXTRAORDINARIS	3.075,45	2.747,31	328,14
SUBVENCIONS	297.204,80		
SUBVENCIONS PÚBLIQUES	272.615,80	259.366,00	13.249,80
SUBVENCIONS PRIVADES	24.589,00	24.589,00	
DESTINACIÓ DE FONS	424.044,93		
ÀREA SOCIAL	278.226,79		
ACOLLIDA	86.099,91	49.126,74	36.973,17
INFÀNCIA I ADOLESCÈNCIA	124.644,70	124.644,70	
LABORAL	61.639,38	61.639,38	
IMMIGRACIÓ	5.842,80	5.842,80	
ÀREA INSTITUCIONAL	57.907,24		
COORDINACIÓ I SUPORT PARROQUIAL	22.464,97	22.464,97	
FORMACIÓ	11.872,10	11.872,10	
COMUNICACIÓ	10.204,40	10.204,40	
VOLUNTARIAT	13.365,77	11.630,07	1.735,70
ÀREA DE GESTIÓ I ADMINISTRACIÓ	87.910,90		
DIRECCIÓ I SECRETARIA GENERAL	8.794,41	8.794,41	
GESTIÓ I ADMINISTRACIÓ	35.812,31	24.826,66	10.985,65
PROVISIONS, DOTACIONS I DESPESES EXTRA.	20.390,98	18.148,44	2.242,54
FUNCIONAMENT DESPATXOS I LOCALS	22.913,20	5.155,55	17.757,65

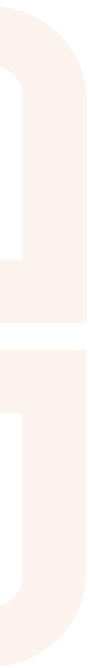
PRO-INFORME FONS DE CÀRITAS D'URGELL

FONS CDU	151.864,22
FONS INTERDIOCESÀ	13.152,00
FONS PIERA PUIG	269.897,17
FONS PARROQUIALS	46.018,42
FONS GRAPATS	33.149,50

ECONOMIA SOLIDÀRIA BOTIGA GRAPATS

INGRESSOS		41.456,85
VENDA ROBA	38.103,75	
VENDA COMERÇ JUST	2.760,00	
ALTRES INGRESSOS	593,10	
DESPESES		30.788,86
COMPRES	1.549,19	
SERVEIS EXTERIORS	7.515,99	
PERSONAL	18.144,93	
AMORTITZACIONS	3.578,75	
BENEFICI NET		10.667,99

* LES DADES CORRESPONENTS A L'INFORME ECONÒMIC FAN REFERÈNCIA A LES PARROQUIALS DE BALAGUER, GUISSONA, VIELHA, LINYOLA I LA SEU D'URGELL



Donem veu als col·lectius als quals treballem

Ajuda'ns a ajudar

Perquè volem fer créixer un projecte comú,
necessitem el teu suport i participació.
Pots col·laborar i participar d'aquest projecte!

Fes-te soci/a!

Fes-nos arribar aquesta fitxa (Casa del Bisbat, 5 - Tel. 973 35 12 66 - 25700 La Seu d'Urgell):

En/Na: _____ N.I.F. _____
Adreça: _____ CP _____
Ciutat: _____ Província _____
Telèfon: _____ Mòbil _____
e-mail: _____

Càritas d'Urgell // 973 35 12 66

Vull participar (assenyala l'opció que creguis oportuna)

Participar com a soci de Càritas amb una quota de:

15 € 30 € 50 € _____ €

Amb caràcter:

Mensual Trimestral Anual Puntual

Formes de pagament:

Domiciliació bancària:

Titular del compte _____ Entitat _____ Oficina _____ D.C. _____ Núm. Comp. _____

Transferència bancària al número: 2100.1154.64.0200037142

Desitjo rebre un certificat de donatiu.

Data _____ / _____ / _____ Signatura, _____

Càritas garanteix la confidencialitat d'aquestes dades segons la Llei Orgànica 15/199 de protecció de dades de caràcter personal. Si ho desitges pots modificar-les al telèfon 973 35 12 66

cdurgell@caritas.es

CÀRITAS D'URGELL

Pati Palau, 1-5 (Casa del Bisbat)
Tel. 973 351 266
e-mail: cdurgell@bisbaturgell.org
25700 La Seu d'Urgell (Lleida)

CÀRITAS D'ARTESA DE SEGRE

C/ Bisbe Bernaus, 23
Tel. 973 400 142
25730 Artesa de Segre (Lleida)

CÀRITAS DE BALAGUER

Plaça Mercadal, 19 - bxos.
Tel. 973 448 258
e-mail: cpbalaguer@bisbaturgell.org
25600 Balaguer (Lleida)

CÀRITAS BELLCAIRE D'URGELL

C/ Major, 3
Tel. 973 586 032
25337 Bellcaire d'Urgell (Lleida)

CÀRITAS DE BELLVÍS

Casa Rectoral
Tel. 973 565 083
25142 Bellvís (Lleida)

CÀRITAS DE GUISSONA

C/ Baixada del Convent, 7
Tel. 973 550 136
25210 Guissona (Lleida)

CÀRITAS DE LINYOLA

Casa Rectoral
Tel. 973 575 093
25240 Linyola (Lleida)

CÀRITAS DE PONTS

Casa Rectoral
Tel. 973 460 086
25740 Ponts (Lleida)

CÀRITAS DE LA POBLA DE SEGUR

C/ Raval, 3
25500 La Pobla de Segur (Lleida)

CÀRITAS DE PUIGCERDÀ

C/ Espanya, 40
Tel. 972 880 462
17520 Puigcerdà (Girona)

CÀRITAS DE LA SEU D'URGELL

C/ Mare Janer, 55
Tel. 973 360 815
e-mail: cpseu@bisbaturgell.org
25700 La Seu d'Urgell (Lleida)

CÀRITAS DE TREMP

C/ Pare Manyanet, 4
Tel. 973 650 690
25620 Tremp (Lleida)

CÀRITAS DE VIELHA

C/ Pas d'Arrò, 8
Tel. 973 640 021
25530 Vielha (Lleida)



Casa del Bisbat, 5
Tel. 973 35 12 66
25700 La Seu d'Urgell